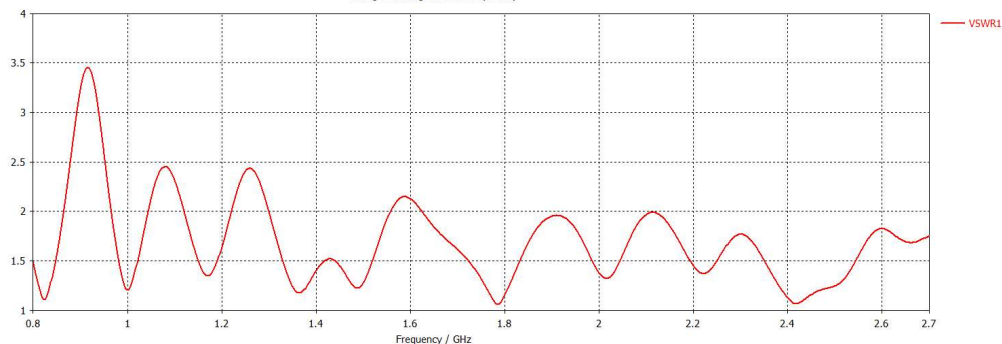


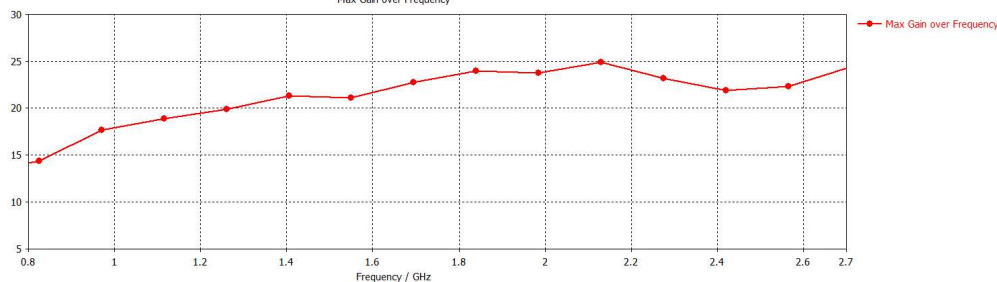
КСВН

Voltage Standing Wave Ratio (VSWR)



Коэффициент усиления

Max Gain over Frequency



При возникновении вопросов по работе с устройством рекомендуем посетить наш информационный портал wiki.kroks.ru, либо обратиться в нашу техническую поддержку по адресу help@kroks.ru.

7. Гарантийные обязательства

Изготовитель гарантирует соответствие изделия техническим характеристикам, указанным в настоящем документе. Гарантийный срок эксплуатации составляет 24 месяца с момента покупки. В течение этого срока изготовитель обеспечивает бесплатное гарантийное обслуживание.

Гарантийные обязательства распространяются только на дефекты, возникшие по вине изготовителя. Гарантийное обслуживание выполняется изготовителем или авторизованными сервисными центрами. Изготовитель не несет ответственности за прямой либо косвенный ущерб, связанный с эксплуатацией антенны.

На антенны, эксплуатируемые с нарушением условий эксплуатации, имеющие механические повреждения, следы вскрытия корпуса гарантийные обязательства не распространяются.

Изделие не подлежит обязательной сертификации.

Дата продажи _____ Продавец _____
(число, месяц, год) (наименование магазина или штамп)

С инструкцией и правилами эксплуатации ознакомлен _____
(подпись покупателя)

Страна происхождения: Россия
Изготовитель: ООО «Крокс Плюс»
Адрес изготовителя: Россия, г. Воронеж, ул. Электросигнальная 36А
Тел.: +7 (473) 290-00-99

2309,2313



Направленная параболическая сетчатая 3G/4G антенна

Руководство по эксплуатации. Паспорт изделия

1. Назначение

1.1. Широкополосная направленная параболическая сетчатая антенна предназначена для организации беспроводного канала передачи данных в диапазоне 800-2700 МГц и усиления мобильного сигнала стандартов GSM900, GSM1800, UMTS900, UMTS2100, LTE800, LTE1800, LTE2600, Wi-Fi2400 в местах неуверенного приема. Поддержка технологии MIMO (Multiple Input Multiple Output) обеспечивает увеличение скорости передачи данных.

1.2. Приобретая антенну, проверьте ее комплектность. **Внимание!**

После покупки антенны претензии по комплектности не принимаются!

2. Комплект поставки

Наименование	Кол-во
Разборный параболический сетчатый рефлектор	1
Облучатель MIMO 800-2700 МГц	1
Комплект крепежа	1
Руководство по эксплуатации	1
Упаковка	1



3. Технические характеристики

Характеристики	KNA24-800/2700P	KNA27-800/2700P
Рабочий диапазон частот, МГц	800-2700	
Усиление антенны, дБи	800-1000 МГц	18
	1710-1880 МГц	23
	1900-2175 МГц	25
	2500-2700 МГц	23
Технология MIMO	Да	
КСВ в рабочем диапазоне частот, не более	2	
Поляризация	Линейная	
Изоляция портов, не менее, дБи	25	
Входное сопротивление, Ом	50 (N, SMA разъем), 75 (F разъем)	
Максимальная подводимая мощность, Вт	10	
Разъем	SMA (male), N (female), F (female)	
Количество разъемов	2	
Допустимая ветровая нагрузка, м/с	25	
Диапазон рабочих температур, °С	-40 ... +90	
Тип исполнения	Параболическая	
Тип монтажа	На мачту	
Размер упаковки (Д×Ш×В), мм	рефлектор сетчатый	595x595x115
	облучатель	680x130x130
Масса брутто, кг	4,7	5,1
Артикул	2309	2313

В связи с постоянным совершенствованием конструкции и технических характеристик изготовитель оставляет за собой право вносить изменения в конструкцию и комплектность данного изделия.

ООО «Крокс Плюс»
394005, г. Воронеж, Московский пр. 133-263
+7 (473) 290-00-99
info@kroks.ru
www.kroks.ru

4. Выбор места установки антенны

4.1. Желательно установить антенну в прямой видимости антенн базовой станции 3G/4G операторов.

4.2. На пути от антенны до базовой станции не должно быть никаких близко стоящих высоких препятствий. Здания, горы, холмы, лесопосадки мешают распространению сигнала. Устанавливайте антенну как можно выше.

4.3. Высокие деревья, крыши домов и другие крупные объекты, расположенные ближе 1,5 метров от антенны могут вызвать отражение радиоволн и ухудшить качество связи. Если у вас остался излишек кабеля, используйте его на поднятие антенны вверх над землей. Варианты установки антенны приведены на рисунке 1, где варианты 1 и 2 – правильная установка.

4.4. Расстояние от места установки антенны до места нахождения модема или роутера со встроенным модемом должно быть как можно короче, так как применение длинных соединительных кабелей приведет к затуханию сигнала и ухудшению качества связи.

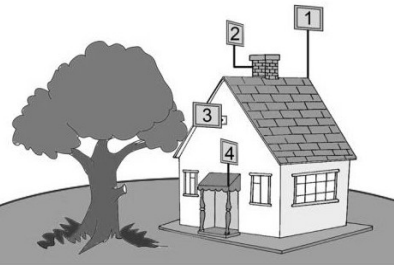


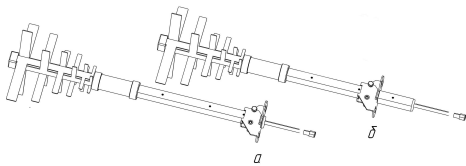
Рисунок 1 – Варианты установки антенны

установка. Дерево и стена дома в вариантах 3 и 4 мешают распространению сигнала.

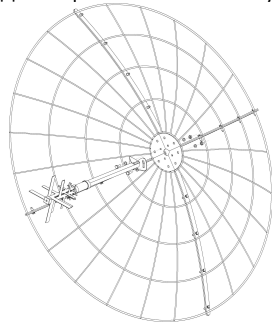
5. Сборка антенны

Облучатель антенны имеет возможность регулировки фокусного расстояния в зависимости от типа применяемого рефлектора.

Шаг 1. Установите кронштейн облучателя в одном из положений, как показано на рисунке ниже. Положение **а** соответствует рефлектору диаметром 1000 мм (27 дБи), **б** – 800 мм (24 дБи). На штанге облучателя нанесена разметка в виде цветных точек.



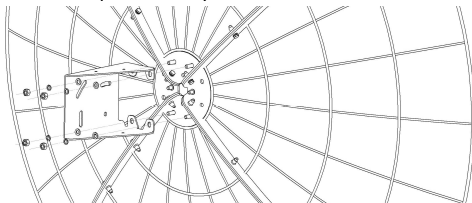
Для сборки антенны используйте метизы из комплекта поставки.



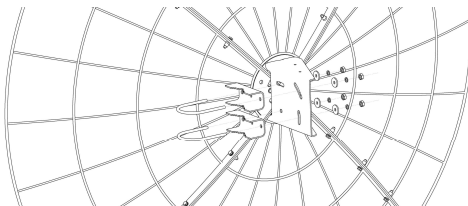
Шаг 2. Соберите параболический рефлектор из четырех составных частей.

Облучатель антенны поддерживает технологию MIMO, т. е. имеет возможность работы одновременно в двух ортогональных поляризациях. Направления поляризации антенны обозначены стрелками и цифрами «1» (вертикальная плоскость, подключать к разъёму MAIN) и «2» (горизонтальная плоскость, подключать к разъёму DIV) на вибраторах облучателя и выходных кабелях соответственно. Выберите угол поляризации к горизонту ($0-90^\circ$ или $\pm 45^\circ$), поверните облучатель на необходимый угол, руководствуясь стрелками на нем, и затяните винты крепления облучателя.

Шаг 3. Закрепите облучатель.



Шаг 4. Закрепите кронштейн на обратной стороне антенны.



Шаг 5. Закрепите крепежную скобу и хомут для крепления на мачте.

6. Монтаж и наведение антенны

Внимание! Направленные параболические антенны имеют очень узкую диаграмму направленности и требуют особо точного наведения на базовую станцию оператора. Отклонение в 1-2 градуса уменьшает уровень сигнала в несколько раз!

Перед установкой антенны уточните поляризацию, в которой излучается сигнал базовой станцией вашего оператора.

У облучателей антенн, поддерживающих технологию MIMO, для изменения поляризации переставлять кронштейн не нужно. Достаточно поменять местами подключенные к оборудованию кабели.

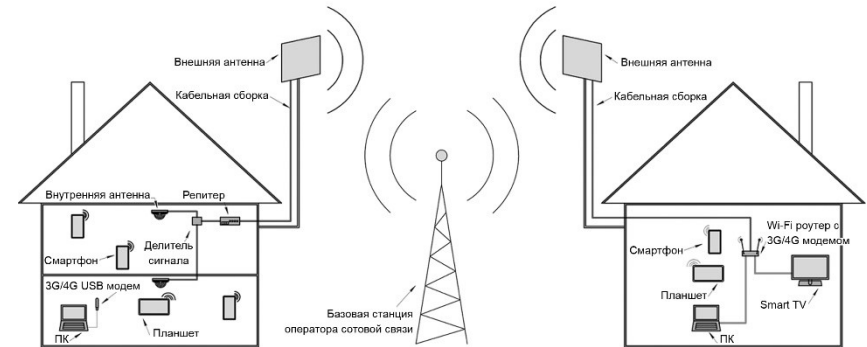
Установите антенну в сборе на заземленную мачту, слегка зафиксировав ее хомутами и обеспечив возможность изменять положение антенны.

Наведите антенну на базовую станцию. Для ориентации антенны используйте специальные приложения для модемов, позволяющие навести антенну по максимальному значению сигнала. Найдя положение антенны, при котором скорость передачи данных или уровень сигнала максимальны, зафиксируйте антенну на мачте, затянув гайки хомутов.

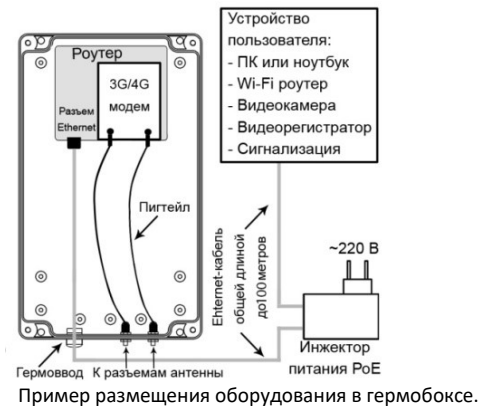
Проложите кабельные сборки от антенны до вашего оборудования (3G/4G модема, роутера, репитера и т.п.), не допуская резких перегибов кабеля.

Кабельные сборки и переходники высокочастотных разъёмов в комплект поставки не входят и приобретаются отдельно, исходя из расстояния от антенны до пользовательского оборудования и типов разъемов на пользовательском оборудовании.

Примеры размещения оборудования в гермобоксе (приобретается отдельно) и подключения антенны к 3G/4G USB модему показаны на схемах 3 и 4.



Примеры установки и подключения антенны к оборудованию



Пример размещения оборудования в гермобоксе.



Пример подключения 3G/4G USB-модема.